

WALTHER PILOT

Руководство пользователя

D

Пистолет-распылитель

PILOT Maxi

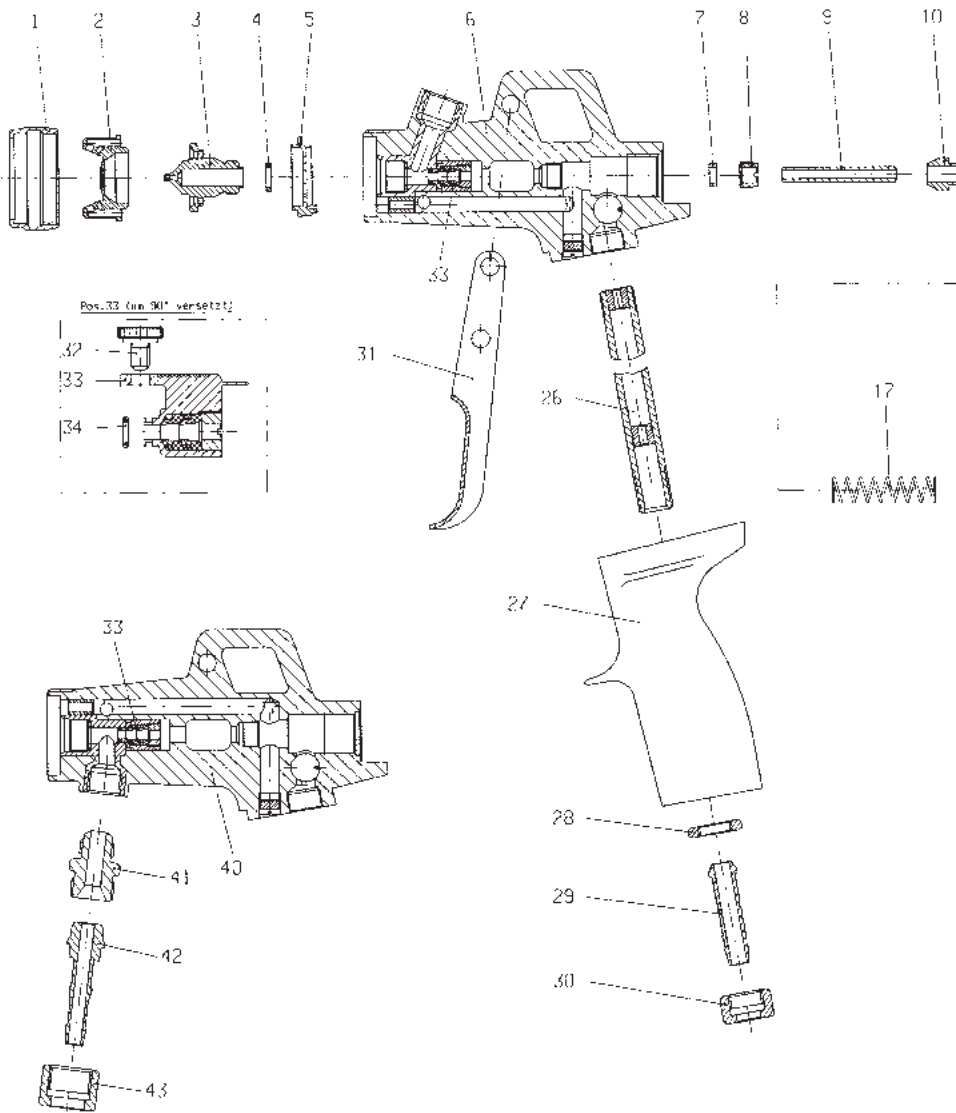


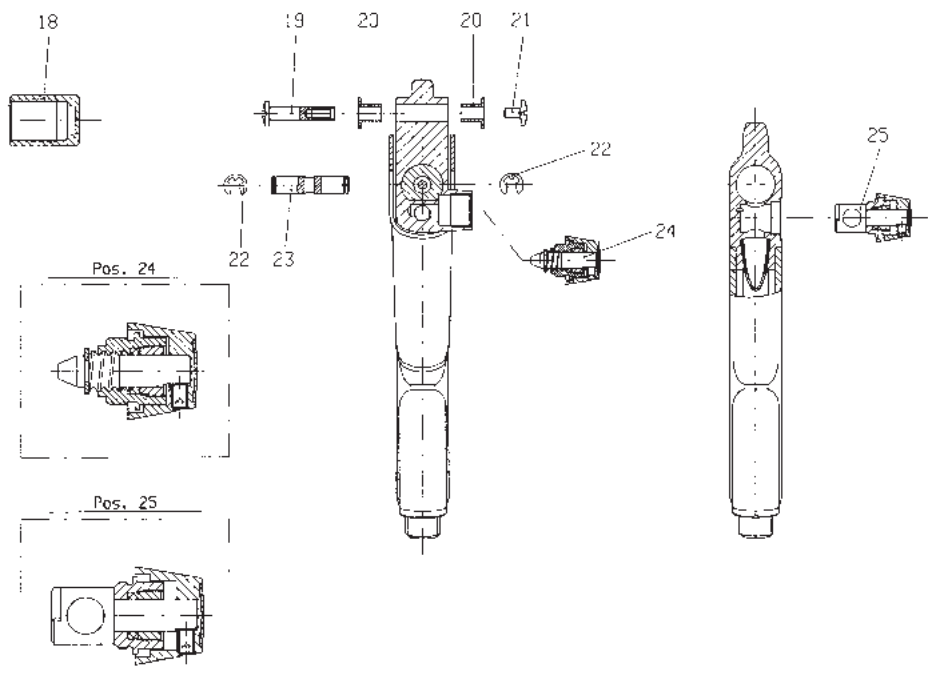
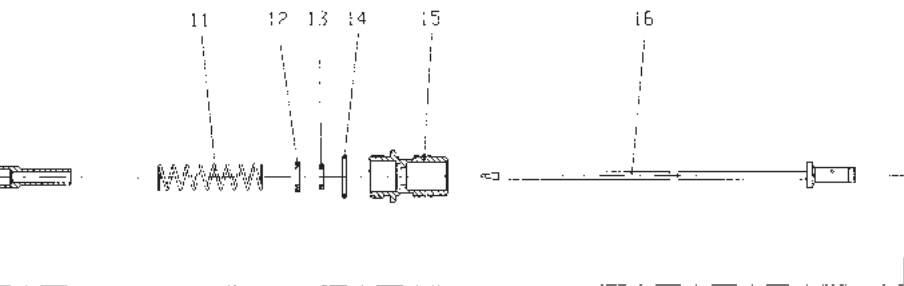
REV. 12/12



Die Beschichtungs-Experten

PILOT Maxi





Версия: Июль 2008


Содержание

	Схема в разобранном виде	2
	Декларация о соответствии	7
	Список запасных частей	8
1	Общие данные	12
1.1	Маркировка моделей	12
1.2	Применение по прямому назначению	12
1.3	Ненадлежащее использование	13
2	Техническое описание	13
3	Требования по безопасности	14
3.1	Маркировка требований по безопасности	14
3.2	Общие указания по безопасности	14
4	Подключение подающих шлангов	15
5	Пуск в эксплуатацию / Обслуживание	15
6	Изменение формы факела	16
6.1	Устранение дефектов факела	17
7	Поиск и устранение неисправностей	17
8	Переоснастка и ремонт	18
9	Очистка	19
10	Утилизация	20
11	Технические данные	20

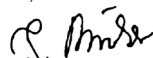
Декларация ЕС о соответствии



Указанная ниже компания-производитель под собственную ответственность заявляет, что нижеописанный продукт соответствует основополагающим требованиям и нормам по безопасности и отсутствию вреда для здоровья персонала. При не согласованных с нами изменениях оборудования или использовании оборудования не по прямому назначению данная Декларация теряет свою силу.

Производитель	WALTHER Spritz- und Lackiersysteme GmbH Kärntner Str. 18 - 30 D - 42327 Wuppertal Tel.: +49(0)202 / 787 - 0 Fax: +49(0)202 / 787 - 2217 www.walther-pilot.de • e-mail: info@walther-pilot.de			
Типовые обозначения	Ручные пистолеты-распылители PILOT Maxi / -HVLP / -MP PILOT Maxi с верхним бачком V 11 613 PILOT Maxi с подключением материала V 11 614 PILOT Maxi с нижним бачком V 11 619 PILOT Maxi-MP с верхним бачком V 11 615 PILOT Maxi-MP с подключением материала V 11 616 PILOT Maxi-MP с верхним бачком с возд.подпором V 11 617 PILOT Maxi-HVLP с верхним бачком V 11 633 PILOT Maxi-HVLP с подключением материала V 11 634 PILOT Maxi-HVLP с верхним бачком с возд.подпором V 11 635 PILOT Maxi-K с подключением материала V 11 618 PILOT Maxi-K с верхним бачком V 11 626 PILOT Maxi-HVLP-K с подключением материала V 11 620 PILOT Maxi-HVLP-K с верхним бачком с возд.подпором V 11 622 PILOT Maxi-HVLP-K с верхним бачком V 11 623			
Целевое назначение	Нанесение распыляемых материалов			
Применение Норм и Директив				
EG-Директива по машиностроению 2006 / 42 / EG 94 / 9 EG (Директива ATEX) DIN EN ISO 12100 Часть 1 DIN EN ISO 12100 Часть 2 DIN EN 1953 DIN EN 1127-1 DIN EN 13463-1				
Спецификации в отношении Директивы 94 / 9 / EG				
Категория 2	Описание оборудования		II 2 G c T 6	Tech.File,Ref.: 2404
Уполномоченный в подготовке технической информации: Nico Kowalski, WALTHER Spritz- und Lackiersysteme GmbH, Kärntner Str. 18 - 30 D- 42327 Wuppertal				
Особые примечания: Продукт предназначен для установки в другую производственную систему. Пуск в эксплуатацию запрещен до момента уточнения соответствия конечного продукта с Директивой 2006 / 42 / EG.				

Wuppertal, den 01. Januar 2010

i.V. 

Ответственное лицо: Torsten Bröker

Должность на предприятии: Руководитель по проектированию и развитию

Данная Декларация не является гарантией свойств в виде общей гарантии производителя. Следует соблюдать требования безопасности, содержащиеся в документации на продукт.

Список запасных частей PILOT Maxi (с верхним бачком) V 11 613 03 . . 3

№ п/п	№ запасной части	Описание
1	V 11 360 04 300	Гайка воздушной головки
2	на выбор: V 11 360 35 066* V 11 360 35 216*	Воздушная головка для размера дюзы: Ø 0,5 мм - 1,8 мм (Головка с 6 отверстиями) Ø 2,0 мм - 2,5 мм (Головка с 6 отверстиями)
3	на выбор: V 11 601 40 . . 3*	Дюза для материала (Размер на выбор от 0,5 мм до 2,5 мм Ø)
4	V 09 002 16 000	Промежуточное кольцо
5	V 11 601 04 000	Воздухораспределительное кольцо
6	V 11 613 01 000	Корпус пистолета в комплекте
7	V 09 002 15 000	Уплотнение клапана
8	V 11 601 06 004	Сальник клапана
9	V 11 601 11 203	Шток клапана
10	V 11 601 11 100	Седло клапана
11	V 11 601 32 000	Пружина клапана
12	V 11 601 13 000	Шайба
13	V 09 102 33 009	O - образное кольцо
14	V 09 103 19 001	O - образное кольцо
15	V 11 601 14 200	Пружинное гнездо
16	на выбор: V 11 601 30 . . 3*	Игла для материала для дюз 0,5 мм - 2,5 мм Ø
17	V 11 601 32 000	Пружина иглы
18	V 11 601 15 200	Регулирующий винт
19	V 11 301 08 000	Рычажный регулирующий винт
20	V 11 601 08 000	Дистанционная прокладка
21	V 10 301 09 000	Рычажный винт
22	V 11 601 23 000	Предохранительная шайба
23	V 11 601 09 005	Ведущий палец
24	V 11 601 26 000	Регулировка овального факела в комплекте
25	V 11 621 25 000	Регулировка объема воздуха в комплекте
26	V 11 601 05 000	Воздуховод
27	V 11 601 03 100	Рукоятка пистолета в комплекте
28	V 00 112 03 005	Шестигранная гайка
29	V 00 101 02 000	Штуцер для шланга
30	V 00 101 03 000	Накидная гайка
31	V 11 601 10 000	Спусковой рычаг
32	V 11 641 19 003	Винт с накаткой
33	V 11 641 16 000	Уплотнение иглы в комплекте
34	V 09 103 20 001	O - образное кольцо
	V 00 150 00 000	Асимметричный бачок



* При заказе просим указывать соответствующий размер. Рекомендуем иметь ремкомплекты в наличии на складе.

Список запасных частей (отличных от PILOT Maxi с верхним бачком)

Список запасных частей: PILOT Maxi (с подключением материала) V 11 614 03 . . 3

16	V 11 611 30 . . 3*	Игла для материала (на выбор)
40	V 11 614 01 000	Корпус пистолета
41	V 11 611 03 003	Ниппель для подключения материала
42	V 00 101 81 093	Штуцер для шланга
43	V 00 101 12 005	Накидная гайка




Список запасных частей: PILOT Maxi (с нижним бачком) V 11 619 03 . . 3


16	V 11 611 30 . . 3*	Игла для материала (на выбор)
40	V 11 614 01 000	Корпус пистолета
41	V 11 611 03 003	Ниппель для подключения материала
	V 11 352 00 000	Нижний бачок




Список запасных частей: PILOT Maxi-MP (с верхним бачком) V 11 615 05 . . 3

2	на выбор: V 11 360 35 068* V 11 360 35 218*	Воздушная головка серии MP для размера дюзы: ø 0,5 - 1,8 мм ø 2,0 - 2,5 мм	
5	V 11 631 04 000	Воздухораспределительное кольцо	
6	V 11 615 01 000	Корпус пистолета	
26	V 11 631 05 000	Воздуховод в комплекте	


Список запасных частей: PILOT Maxi-MP(с подключением материала) V 11 616 05 . . 3

2	на выбор: V 11 360 35 068* V 11 360 35 218*	Воздушная головка серии MP для размера дюзы: ø 0,5 - 1,8 мм ø 2,0 - 2,5 мм	
5	V 11 631 04 000	Воздухораспределительное кольцо	
16	V 11 611 30 . . 3*	Игла для материала (на выбор)	
26	V 11 631 05 000	Воздуховод в комплекте	
40	V 11 616 01 000	Корпус пистолета	
41	V 11 611 03 003	Ниппель для подключения материала	
42	V 00 101 81 093	Штуцер для шланга	
43	V 00 101 12 005	Накидная гайка	


Список запасных частей: PILOT Maxi-MP (с нижним бачком с воздушным подпором) V 11 617 05 . . 3

2	на выбор: V 11 360 35 068* V 11 360 35 218*	Воздушная головка серии MP для размера дюзы: ø 0,5 - 1,8 мм ø 2,0 - 2,5 мм	
5	V 11 631 04 000	Воздухораспределительное кольцо	
16	V 11 611 30 . . 3*	Игла для материала (на выбор)	
26	V 11 631 05 000	Воздуховод в комплекте	
40	V 11 617 01 000	Корпус пистолета	
	V 66 100 14 096	Редукционный клапан	
41	V 11 352 73 000	Нижний бачок с воздушным подпором	
	V 11 611 03 003	Ниппель для подключения материала	


Список запасных частей: PILOT Maxi-HVLP (с верхним бачком) V 11 633 04 . . 3

2	на выбор: V 11 631 11 061* V 11 631 11 211*	Воздушная головка HVLP для размера дюзы: ø 0,5 - 1,8 мм ø 2,0 - 2,5 мм	
5	V 11 631 04 000	Воздухораспределительное кольцо	
6	V 11 633 01 000	Корпус пистолета	
26	V 11 631 05 000	Воздуховод в комплекте	

Список запасных частей: PILOT Maxi-HVLP (с подключением материала) V 11 634 04 . . 3

2	на выбор: V 11 631 11 061* V 11 631 11 211*	Воздушная головка HVLP для размера дюзы: ø 0,5 - 1,8 мм ø 2,0 - 2,5 мм	
5	V 11 631 04 000	Воздухораспределительное кольцо	
16	V 11 611 30 . . 3*	Игла для материала (на выбор)	
26	V 11 631 05 000	Воздуховод в комплекте	
40	V 11 634 01 000	Корпус пистолета	
41	V 11 611 03 003	Ниппель для подключения материала	
42	V 00 101 81 093	Штуцер для шланга	
43	V 00 101 12 005	Накидная гайка	

Список запасных частей: PILOT Maxi-HVLP (с нижним бачком с воздушным подпором) V 11 635 04 . . 3

2	на выбор: V 11 631 11 061* V 11 631 11 211*	Воздушная головка HVLP для размера дюзы: ø 0,5 - 1,8 мм ø 2,0 - 2,5 мм	
5	V 11 631 04 000	Воздухораспределительное кольцо	
16	V 11 611 30 . . 3*	Игла для материала (на выбор)	
26	V 11 631 05 000	Воздуховод в комплекте	
40	V 11 634 01 000	Корпус пистолета	
	V 66 100 14 096	Редукционный клапан	
41	V 11 352 73 000	Нижний бачок с воздушным подпором	
	V 11 611 03 003	Ниппель для подключения материала	

Размер дюзы на выбор: 0,3 • 0,5 • 0,8 • 1,0 • 1,2 • 1,4 • 1,5 • 1,8 • 2,0 • 2,2 • 2,5 мм ø

Список запасных частей: PILOT Maxi-K (с подключением материала) V 11 618 02 . . 3

2	на выбор: V 11 631 12 054* V 11 631 12 204* V 11 631 12 254*	V-образная воздушная головка для размера дюзы: ø 0,3 мм - 1,0 мм ø 1,2 мм - 1,8 мм ø 2,0 мм - 2,5 мм
3	на выбор: V 11 641 40 . . 3*	Дюза для материала (Размер на выбор от 0,3 мм до 2,5 мм ø) отсутствует
4	V 11 642 30 . . 3*	Игла для материала (на выбор)
40	V 11 618 01 000	Корпус пистолета
41	V 11 611 03 003	Ниппель для подключения материала
42	V 00 101 81 093	Штуцер для шланга
43	V 00 101 12 005	Накидная гайка

**Список запасных частей: PILOT Maxi-K (с верхним бачком) V 11 626 02 . . 3**

2	на выбор: V 11 631 12 054* V 11 631 12 204* V 11 631 12 254*	V-образная воздушная головка для размера дюзы: ø 0,3 мм - 1,0 мм ø 1,2 мм - 1,8 мм ø 2,0 мм - 2,5 мм
3	на выбор: V 11 641 40 . . 3*	Дюза для материала (Размер на выбор от 0,3 мм до 2,5 мм ø) отсутствует
4	V 11 626 01 000	Корпус пистолета
16	V 11 641 30 . . 3*	Игла для материала (на выбор)

**Список запасных частей: PILOT Maxi-HVLP-K (с подключением материала) V 11 620 02 . . 3**

2	на выбор: V 11 631 12 054* V 11 631 12 204* V 11 631 12 254*	V-образная воздушная головка для размера дюзы: ø 0,3 мм - 1,0 мм ø 1,2 мм - 1,8 мм ø 2,0 мм - 2,5 мм
3	на выбор: V 11 641 40 . . 3*	Дюза для материала (Размер на выбор от 0,3 мм до 2,5 мм ø) отсутствует
4	V 11 631 04 000	Воздухораспределительное кольцо
16	V 11 642 30 . . 3*	Игла для материала (на выбор)
26	V 11 631 05 000	Воздуховод в комплекте
40	V 11 620 01 000	Корпус пистолета
41	V 11 611 03 003	Ниппель для подключения материала
42	V 00 101 81 093	Штуцер для шланга
43	V 00 101 12 005	Накидная гайка

**Список запасных частей: PILOT Maxi-HVLP-K (с нижним бачком с воздушным подпором) V 11 622 02 . . 3**

2	на выбор: V 11 631 12 054* V 11 631 12 204* V 11 631 12 254*	V-образная воздушная головка для размера дюзы: ø 0,3 мм - 1,0 мм ø 1,2 мм - 1,8 мм ø 2,0 мм - 2,5 мм
3	на выбор: V 11 641 40 . . 3*	Дюза для материала (Размер на выбор от 0,3 мм до 2,5 мм ø) отсутствует
4	V 11 631 04 000	Воздухораспределительное кольцо
16	V 11 642 30 . . 3*	Игла для материала (на выбор)
26	V 11 631 05 000	Воздуховод в комплекте
40	V 11 620 01 000	Корпус пистолета
	V 66 100 14 096	Редукционный клапан
	V 11 352 73 000	Нижний бачок с воздушным подпором

**Список запасных частей: PILOT Maxi-HVLP-K (с верхним бачком) V 11 623 02 . . 3**

41	V 11 611 03 003	Ниппель для подключения материала
2	на выбор: V 11 631 12 054* V 11 631 12 204* V 11 631 12 254*	V-образная воздушная головка для размера дюзы: ø 0,3 мм - 1,0 мм ø 1,2 мм - 1,8 мм ø 2,0 мм - 2,5 мм
3	на выбор: V 11 641 40 . . 3*	Дюза для материала (Размер на выбор от 0,3 мм до 2,5 мм ø) отсутствует
4	V 11 631 04 000	Воздухораспределительное кольцо



Размер дюзы на выбор: 0,3 • 0,5 • 0,8 • 1,0 • 1,2 • 1,4 • 1,5 • 1,8 • 2,0 • 2,2 • 2,5 мм ø

Ремкомплекты

Компания WALTHER поставляет ремкомплекты для ручных пистолетов PILOT Maxi, MP и HVLP, содержащие полный перечень быстроизнашивающихся деталей. Данные позиции обозначены в списке выше жирным шрифтом.

PILOT Maxi	(с верхним бачком):	V 16 613 03 . . 3
PILOT Maxi	(с подключением материала и с нижним бачком):	V 16 614 03 . . 3
PILOT Maxi-K	(с подключением материала):	V 16 618 02 . . 3
PILOT Maxi-K	(с верхним бачком):	V 16 626 02 . . 3
PILOT Maxi-MP	(с верхним бачком):	V 16 615 04 . . 3
PILOT Maxi-MP воздушным подпором):	(с подключением материала и с нижним бачком с	V 16 616 04 . . 3
PILOT Maxi-HVLP	(с верхним бачком):	V 16 633 04 . . 3
PILOT Maxi-HVLP воздушным подпором):	(с подключением материала и с нижним бачком с	V 16 634 04 . . 3
PILOT Maxi-HVLP-K воздушным подпором):	(с подключением материала и с нижним бачком с	V 16 620 02 . . 3
PILOT Maxi-HVLP-K	(с верхним бачком):	V 16 623 02 . . 3

Комплекты дюз

Комплекты дюз состоят из воздушной головки, дюзы и иглы для материала.

PILOT Maxi	(с верхним бачком):	V 15 613 03 . . 3
PILOT Maxi	(с подключением материала и с нижним бачком):	V 15 614 03 . . 3
PILOT Maxi-K /-HVLP-K* воздушным подпором):	(с подключением материала и с нижним бачком с	V 15 620 02 . . 3
PILOT Maxi-K /-HVLP-K	(с верхним бачком):	V 15 623 02 . . 3
PILOT Maxi-MP	(с верхним бачком):	V 15 615 04 . . 3
PILOT Maxi-MP воздушным подпором):	(с подключением материала и с нижним бачком с	V 15 616 04 . . 3
PILOT Maxi-HVLP	(с верхним бачком):	V 15 633 04 . . 3
PILOT Maxi-HVLP воздушным подпором):	(с подключением материала и с нижним бачком с	V 15 634 04 . . 3

1 Общие данные

1.1 Маркировка моделей

Модель: Ручные пистолеты PILOT Maxi / -MP / -HVLP

Тип:	PILOT Maxi	С верхним бачком	V 11 613
	PILOT Maxi	С подключением материала	V 11 614
	PILOT Maxi	С нижним бачком	V 11 619
	PILOT Maxi-MP	С верхним бачком	V 11 615
	PILOT Maxi-MP	С подключением материала	V 11 616
	PILOT Maxi-MP	С нижним бачком с воздушным подпором	V 11 617
	PILOT Maxi-HVLP	С верхним бачком	V 11 633
	PILOT Maxi-HVLP	С подключением материала	V 11 634
	PILOT Maxi-HVLP	С нижним бачком с воздушным подпором	V 11 635
	PILOT Maxi-K	С подключением материала	V 11 618
	PILOT Maxi-K	С верхним бачком	V 11 626
	PILOT Maxi-HVLP-K	С подключением материала	V 11 620
	PILOT Maxi-HVLP-K	С нижним бачком с воздушным подпором	V 11 622
	PILOT Maxi-HVLP-K	С верхним бачком	V 11 623

Производитель: WALTHER Spritz- und Lackiersysteme GmbH
Kärntner Str. 18-30 • D-42327 Wuppertal
Tel.: 02 02 / 787-0 • Fax: 02 02 / 787-2217
www.walther-pilot.de • Email:info@walther-pilot.de

1.2 Применение по прямому назначению

Ручные пистолеты PILOT Maxi / -MP / HVLP применяются исключительно при работе с распыляемыми веществами, как, например:

- Лаки и краски
- Смазки, масла и антикоррозийные средства
- Керамические глазури
- Красители
- Клеи (только версии PILOT Maxi-K)

Т.к. все детали для подачи материала выполнены из нержавеющей стали, оборудование позволяет работать с материалами на водной основе.

В случае, если используемый Вами материал не был упомянут в списке выше, просим Вас проконсультироваться с нами (WALTHER Spritz- und Lackiersysteme GmbH, Wuppertal).

Распыляемые материалы следует наносить только на рабочие заготовки либо поверхности. Модели пистолетов PILOT Maxi-K и PILOT Maxi-HVLP-K специально разработаны для нанесения клеевых материалов. Модель PILOT Maxi-K предназначена для клеев на основе растворителей, в то время как модель Maxi-HVLP-K предназначена для дисперсионных клеев. Все детали для подачи материала выполнены из нержавеющей стали.

Температура распыляемого материала не должна превышать 43°C. Использование по прямому назначению предполагает, что все требования и технические данные, указанные в настоящем Руководстве, были изучены, приняты к сведению и соблюдаются в

дальнейшем.

Оборудование соответствует требованиям взрывозащиты в соответствии с Директивой 94 / 9 EG (ATEX) по отношению к указанным на заводской табличке группе взрывозащиты, категории оборудования и классу температур. При использовании оборудования в обязательном порядке следует соблюдать требования данного Руководства. Следует также соблюдать рекомендуемые интервалы по техосмотру и обслуживанию. Показатели заводской таблички и данные из главы „Технические характеристики“ должны соблюдаться полностью и не могут быть превышены. Необходимо исключить возможность перегрузки оборудования. На взрывоопасных производствах оборудование может применяться только в соответствии с требованиями соответствующих компетентных органов.

Компетентные органы либо эксплуатирующие организации обязаны определить соответствующие требования по взрывобезопасности (Распределение зон).

Со стороны пользователя следует проверить и убедиться, что все технические данные и маркировка ATEX совпадают с условиями применения. Случаи, когда выход оборудования из строя может повлечь за собой причинение вреда здоровью персонала, должны быть предусмотрены в производственных требованиях по безопасности труда. При наличии отклонений от данных требований на производстве следует немедленно выключить оборудование и связаться с WALTHER Spritz- und Lackiersysteme.

Заземление / Выравнивание потенциала

Следует обеспечить надлежащее заземление пистолета-распылителя посредством электропроводного воздушного шланга (максимальное сопротивление $10^6\Omega$).

1.3 Ненадлежащее использование

Пистолет-распылитель не может применяться каким-либо иным образом в отличие от указанного в Разделе 1.2 *Применение по прямому назначению*. Любое другое применение является ненадлежащим, например:

- Распыление материалов на людей и животных
- Распыление жидкого азота.

2 Техническое описание

PILOT Maxi, PILOT Maxi-MP, PILOT Maxi-HVLP

PILOT Maxi / Maxi-K*: пистолет для обычного распыления

Комплектация: • с верхним бачком* • с нижним бачком* с подключением материала*.

PILOT Maxi-MP: пистолет среднего давления

Комплектация: • с верхним бачком* с нижним бачком с воздушным подпором* с подключением материала.

При входном давлении от 3,0 до 3,3 бар давление распыления составляет от 1,2 до 1,4 бар.

PILOT Maxi-HVLP / Maxi-HVLP-K: Пистолет распылитель низкого давления

Комплектация: • с верхним бачком* с нижним бачком с воздушным подпором* с подключением материала.

При входном давлении 3,5 бар давление распыления составляет 0,7 бар.

Максимальное давление материала для версий пистолетов с нижним бачком с воздушным подпором не должно превышать 3 бар.

При нажатии на спусковой рычаг сначала открывается подача воздуха, а затем игла материала (поз.16) отводится назад. Таким образом распыляемый материал попадает в дюзу. Закрытие происходит в обратном порядке. Количество проходящего материала зависит от диаметра дюзы и параметров давления в напорном баке либо в регуляторе

давления материала. Дополнительно количество материала можно регулировать посредством изменения положения регулирующего винта. Для других возможностей настройки см. Раздел 6 *Изменение формы факела*.

3 Требования по безопасности

3.1 Маркировка требований по безопасности



Опасно!

Пиктограмма с приоритетом **“Опасно!”** указывает на возможную опасность для персонала.

Возможные последствия: тяжелые либо легкие травмы.



Внимание!

Пиктограмма с приоритетом **“Внимание!”** указывает на возможность повреждения материальных ценностей.

Возможные последствия: Повреждение предметов.



Примечание

Пиктограмма с приоритетом **“Примечание”** указывает дополнительную информацию для уверенного и эффективного обращения с пистолетом-распылителем.

3.2 Общие указания по безопасности

Следует соблюдать соответствующие предписания техники безопасности по предотвращению несчастных случаев, так же как и любые иные нормы и правила охраны труда и техники безопасности.

Следует применять пистолет только в помещениях с хорошей вентиляцией.

Запрещается применение открытого огня и курение в рабочем пространстве. При распылении легковоспламеняющихся материалов (например лаков, клеев, очистителей и т.д.) существует повышенный риск пожара, взрыва и ущерба здоровью.

Следует обеспечить надлежащее заземление пистолета-распылителя посредством электропроводного воздушного шланга (максимальное сопротивление 10⁶Ω).

Во избежание возможных травм:

-следует отключать давление воздуха и материала перед каждым обслуживанием и ремонтом пистолета.

-при распылении материала следует избегать попадания рук или других частей тела в пространство перед дюзой, находящейся под давлением.

-никогда не направлять пистолет на людей и животных.

Соблюдайте указания по безопасности при обращении с продуктами производителей распыляемых материалов и очистителей. Особенно агрессивные и едкие материалы могут причинить вред здоровью персонала.

Следует обеспечить отвод воздуха, содержащего частицы материала, от рабочей зоны и рабочего персонала. При работе с материалом следует дополнительно носить

предписанные нормами безопасности средства защиты дыхания и защитную одежду.

Находящиеся в воздухе частицы наносят вред Вашему здоровью.

В рабочей зоне распыления следует носить средства защиты слуха. Уровень шума пистолета-распылителя составляет ок. 85 dB (A) (PILOT Maxi) и ок. 83 dB (A) (PILOT Maxi-MP / -HVLP).

Следует постоянно контролировать, чтобы при пуске в эксплуатацию, и особенно при работах по монтажу и обслуживанию все гайки и болты были плотно затянуты. Следует

использовать только оригинальные запасные части, т.к. только в этом случае фирма WALTHER может гарантировать надежное и исправное функционирование оборудования. При наличии вопросов по безопасному использованию пистолета и применяемых материалов следует обращаться в WALTHER Spritz- und Lackiersysteme GmbH, D-42327 Wuppertal.

4 Подключение подающих шлангов



Опасно!

Шланги подачи воздуха и материала, закрепляемые муфтой, должны быть дополнительно закреплены специальным шланговым хомутом.

Комплектация: с верхним бачком, нижним бачком и нижним бачком с воздушным подпором

1. Прикрепите воздушный шланг к воздухопроводу (очищенный сжатый воздух) либо к воздушному фильтру и к штуцеру на пистолете (Поз. 29).
2. Наполните бачок пропущенным через фильтр материалом. Закройте бачок (верхний либо нижний бачок с подпором).
3. Включите подачу сжатого воздуха. Пистолет готов к работе.

Комплектация: с подключением материала

1. Прикрепите воздушный шланг к воздухопроводу (очищенный сжатый воздух) либо к воздушному фильтру и к штуцеру на пистолете (Поз. 29).
2. Прикрепите шланг подачи материала к напорному баку для материала либо к регулятору давления материала насоса и к ниппелю для материала на пистолете (Поз. 41).
3. Наполните напорный бак материалом и закройте крышку.
4. Установите требуемые параметры давления материала на редукционном клапане сжатого воздуха; при подаче материала с помощью насоса давление материала устанавливается посредством регулировочного ключа на регуляторе давления материала.
5. Откройте кран подачи материала на напорном баке.
6. Для удаления воздуха, находящегося в шланге для материала, нажмите и удерживайте спусковой рычаг до тех пор, пока из дюзы не начнет выходить равномерный факел; теперь рычаг можно отпустить. Пистолет готов к работе.

5 Пуск в эксплуатацию и обслуживание

Перед запуском в эксплуатацию следует выполнить следующие требования: Давление материала и давление воздуха не должны превышать 8 бар. Для пистолетов с нижним бачком с воздушным подпором максимальное давление материала не должно превышать 3 бар.

1. Включите пистолет для получения пробного факела распыления. Факел может быть направлен на пробную заготовку, листовой металл, картон или бумагу.
2. Контролируя форму факела, при необходимости отрегулируйте настройки пистолета.

При работе с пистолетом следует соблюдать следующие требования техники безопасности!

- При распылении материалов следует носить соответствующие средства защиты органов дыхания и защитную одежду. Находящиеся в воздухе частицы наносят вред Вашему здоровью.
- В рабочей зоне распыления следует носить средства защиты слуха. Уровень шума пистолета-распылителя составляет ок. 85 dB (A) (PILOT Maxi) либо ок. 83 dB (A) (PILOT Maxi-MP и PILOT Maxi-HVLP).
- Запрещается применение открытого огня и курение в рабочем пространстве. При распылении легковоспламеняющихся материалов (например лаков, клеев) существует повышенный риск пожара и взрыва..
- Во избежание возможных травм при распылении материала следует избегать попадания рук или других частей тела в пространство перед дюзой, находящейся под давлением.
- По окончании работы всегда необходимо отключать давление пистолета. Находящиеся под давлением шланги могут лопнуть и нанести травму вытекающим материалом находящемуся рядом персоналу.

6 Изменение формы факела

Существует возможность изменения формы факела пистолета PILOT Maxi с помощью следующих настроек:



Регулировка давления материала:

Комплектация с нижним бачком с воздушным подпором:



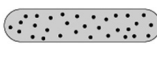



Давление материала регулируется посредством поворота винта на угловом резьбовом соединении.

Комплектация с подключением материала:

Давление материала регулируется только на насосе либо на напорном баке. При этом следует соблюдать указания по применению и требования по безопасности производителя.

6.1 Устранение дефектов факела

Таблица ниже показывает регулировки, которые могут влиять на форму факела распыления.

		требуемый результат
Пробное распыление	Отклонение	Требуемая регулировка
	Факел слишком плотный посередине	<ul style="list-style-type: none"> установить более широкую форму факела
	Факел слишком плотный по краям	<ul style="list-style-type: none"> установить более узкую форму факела
	Распыление крупными каплями	<ul style="list-style-type: none"> повысить давление воздуха
	Недостаточное количество материала посередине	<ul style="list-style-type: none"> снизить давление воздуха
	Факел имеет разделение по центру	<ul style="list-style-type: none"> Увеличить диаметр дюзы Снизить давление воздуха Повысить давление материала
	Факел имеет овальную форму	<ul style="list-style-type: none"> Снизить давление материала Повысить давление воздуха

7 Поиск и устранение неисправностей



Опасно!

Во избежание травм следует отключать давление воздуха и подачу материала перед каждой переоснасткой пистолета.

Неисправность	Причина	Устранение
Материал вытекает из пистолета	<p>Загрязнена или повреждена игла материала либо дюза</p> <p>Регулирующий винт (Поз. 18) слишком сильно вывернут наружу</p>	<ul style="list-style-type: none"> Очистка либо замена Слегка повернуть винт по часовой стрелке
Пульсирующий или вибрирующий факел	<p>Недостаточно материала в бачке</p> <p>Сильное наклонение бачка при распылении</p> <p>Дюза не закреплена либо повреждена</p> <p>Материал слишком тяжелый для подачи</p>	<ul style="list-style-type: none"> Добавить материал Держать пистолет прямо Затянуть крепление либо заменить воздухораспределительное кольцо (Поз. 5) Использовать напорный бак либо насос
Выключенный пистолет пропускает воздух	Повреждена пружина клапана (Поз. 11) либо седло клапана (Поз. 10)	<ul style="list-style-type: none"> Заменить

8 Переоснастка и ремонт

Для изменения формы факела вне выше упомянутых возможностей необходима переоснастка пистолета. Подходящая к материалу комбинация воздушная головка/дюза/игла является согласованной единицей - комплектом дюзы. Для сохранения требуемого качества факела распыления следует менять дюзу в комплекте.



Опасно!

Во избежание травм перед каждой переоснасткой либо ремонтом пистолета следует отключать подачу воздуха и материала.



Примечание

Для выполнения описанных ниже действий просим Вас руководствоваться схемой в разобранном виде, приведенной в начале данного Руководства.

Замена дюзы и воздушной головки

1. Отвинтить гайку воздушной головки(Поз. 1) .
2. Снять воздушную головку(Поз. 2) .
3. Вывернуть дюзу (Поз. 3) с помощью ключа SW 13 из корпуса пистолета.
4. Извлечь промежуточное кольцо(Поз. 4) из дюзы.

Монтаж нового комплекта дюзы, так же как и сборка остальных деталей происходит в обратной последовательности.

Замена иглы

1. Отвинтить регулирующий винт(Поз. 18).
 2. Извлечь пружину(Поз. 17).
 3. Извлечь иглу(Поз. 16) из корпуса пистолета.
- Сборка происходит в обратной последовательности. Регулировка воздушного потока не требуется.

Замена негерметичного уплотнения иглы

1. Извлечь иглу, как описано выше.
2. Извлечь винт с накаткой(Поз. 32).
3. Извлечь уплотнение иглы(Поз. 33) вместе с О-образным кольцом(Поз. 34).

Сборка происходит в обратной последовательности.



Примечание

Извлеченный комплект уплотнения иглы не годен к дальнейшему применению, т.к. он не обеспечивает надежной герметизации.



Примечание

Все подвижные и скользящие детали перед установкой в корпус пистолета должны быть смазаны бескислотной, свободной от смолистых примесей смазкой.

9 Очистка



Внимание!

Никогда не следует погружать пистолет в растворитель либо иное очистительное средство, в противном случае нет никакой гарантии исправного функционирования пистолета. Не следует применять для очистки твердые либо острые предметы. Корпус пистолета с напылением TEFLON® следует чистить с помощью мягкой ткани. Компания WALTHER, Wuppertal, не несет ответственности за ущерб, причиненный ненадлежащей чистойкой оборудования.

Возможна очистка пистолета без его разборки.

1. Наполнить очищенный бак с материалом/ верхний бачок/ нижний бачок/ нижний бачок с воздушным подпором либо напорный бак подходящим очистительным средством для распыления.
2. Приготовить пистолет к работе и произвести распыление очистителем.
3. Отключить пистолет, когда из дюзы начнет поступать очиститель без каких-либо примесей.

До момента следующего рабочего использования следует отключить давление всей установки распыления. Для очистки пистолета следует использовать только те очистительные средства, которые указаны производителями распыляемых материалов, и не содержащие следующие компоненты:

- галогенированные углеводороды (напр. 1,1,1, трихлорэтан, метилхлорид и т.д.)
- кислоты и кислотные очистители
- регенерированные растворители (т.н. очищающие разбавители)
- средства для удаления лака.

Вышеперечисленные агенты могут являться причиной возникновения химических реакций на деталях с гальваническим покрытием и повлечь за собой коррозию материала.

Следует производить чистку пистолета:

- перед каждой сменой лака либо иного распыляемого материала.
- минимум один раз в неделю.
- в зависимости от материала и степени загрязнения несколько раз в неделю.

Полная очистка

1. Разобрать пистолет.
2. Очистить воздушную головку и дюзу с помощью кисточки и очистителя.
3. Очистить остальные детали и корпус пистолета с помощью мягкой ткани и очистителя.
4. Следующие детали следует покрыть тонкой пленкой смазки:
 - Пружину иглы
 - Все скользящие и опорные детали.

Внутренние подвижные детали следует смазывать минимум один раз в неделю. Пружины должны постоянно иметь густой слой смазки, для чего следует использовать кисточку с бескислотной, свободной от смолистых примесей смазкой. По окончании следует собрать пистолет в обратной последовательности.

10 Утилизация

Распыляемые материалы, так же как и материалы, используемые при очистке и обслуживании, следует утилизировать в соответствии с существующим законодательством.



Опасно!

Следует соблюдать указания производителя распыляемых и очистительных материалов. Неосторожность при утилизации материалов угрожает здоровью людей и животных.

11 Технические данные

PILOT Maxi

Вес нетто: 440 г

Воздушные головки*: Головка с 6 отверстиями
V-образная головка(клей)
***Другие воздушные головки по запросу.**

Диапазон давления:

макс. входное давление воздуха 8 бар
макс. давление материала 8 бар

макс. рабочая температура: 43 °C

Уровень шума

(замеры на удалении ок. 1 м от пистолета-распылителя): 85 dB(A)

Расход воздуха:

Давление распыления	Maxi		Maxi-K	
	Круглый факел л/мин	Овальный факел л/мин	Круглый факел л/мин	Овальный факел л/мин
1 бар	110	250	140	290
2 бар	130	330	170	370
3 бар	150	410	190	450
4 бар	160	460	200	460
5 бар	170	510	210	510
6 бар	180	560	220	560

PILOT Maxi-MP / HVLP

Вес нетто:	440 г
Воздушные головки:	Головка низкого давления(грунт) Головка низкого давления(лак) V-образная головка(клей) Головка среднего давления

Диапазон давления, при среднем давлении:

макс. давление распыления	1,4 бар
макс. входное давление воздуха	3,3 бар
макс. давление материала	8 бар

Диапазон давления, при низком давлении:

макс. давление распыления	0,7 бар
макс. входное давление воздуха	3,5 бар

макс. рабочая температура: 43 °C

Уровень шума

(замеры на удалении ок. 1 м
от пистолета-распылителя): 83 dB(A)

Расход воздуха:

Давление распыления	Maxi-MP	
	Круглый факел л/мин	Овальный факел л/мин
1 бар	65	90
2 бар	100	160
3 бар	140	210
4 бар	180	270
5 бар	215	320
6 бар	260	370

Давление распыления	Maxi-HVLP		Maxi-HVLP-K	
	Круглый факел л/мин.	Овальный факел л/мин	Круглый факел л/мин	Овальный факел л/мин.
1 бар	160	180	180	200
2 бар	210	250	220	270
3 бар	240	330	280	330
4 бар	270	370	310	370
5 бар	310	430	350	430
6 бар	340	490	390	490

Возможны технические изменения.

Программа поставок WALTHER PILOT

- Ручные пистолеты-распылители
- Автоматические пистолеты-распылители
- Пистолеты-распылители низкого давления (Системы HVLP)
- Двухкомпонентные пистолеты-распылители
- Напорные баки для материала
- Безнапорные емкости
- Системы для перемешивания
- Устройства Airless и гидравлические насосы
- Системы циркуляции материала
- Комбинированные покрасочные и сушильные камеры
- Системы аспирации с сухой сепарацией
- Системы аспирации с мокрой сепарацией
- Сушильные устройства
- Системы приточной вентиляции
- Системы защиты органов дыхания и принадлежности



Die Beschichtungs-Experten

WALTHER Spritz- und Lackiersysteme GmbH
Kärntner Str. 18-30 • D-42327 Wuppertal
Tel.: 0202 / 787-0 • Fax: 0202 / 787-2217
www.walther-pilot.de
E-mail: info@walther-pilot.de

